



PIASTOWSKIE OPOLE

K O L O R O W A N K A



INSTYTUT ŚLĄSKI

Autor projektu: Katarzyna Rząsa
Konsultacja historyczna: prof. Anna Pobóg-Lenartowicz
Projekt graficzny: Mariusz Kula
Druk i oprawa:

Grafika na okładkach: Jan II Dobry oraz Instytut Śląski

Copyright: © 2024 Instytut Śląski
ISBN: 978-83-7126-448-1
e-ISBN: 978-83-7126-449-8

 **INSTYTUT ŚLĄSKI**

ul. Piastowska 17, 45-082 Opole
tel. 77 453 60 32
sekretariat@instytutslaski.pl
www.instytutslaski.pl

Niniejszą publikację można znaleźć w Internecie pod adresem:
<https://instytutslaski.pl/do-pobrania/>

Sfinansowano ze środków Ministra Kultury i Dziedzictwa Narodowego



**Ministerstwo Kultury
i Dziedzictwa Narodowego**



Witajcie!

Chcemy Was zabrać w podróż w czasie, gdy kilkaset lat temu władzę nad księstwem opolskim sprawowali piastowscy książęta i księżne.

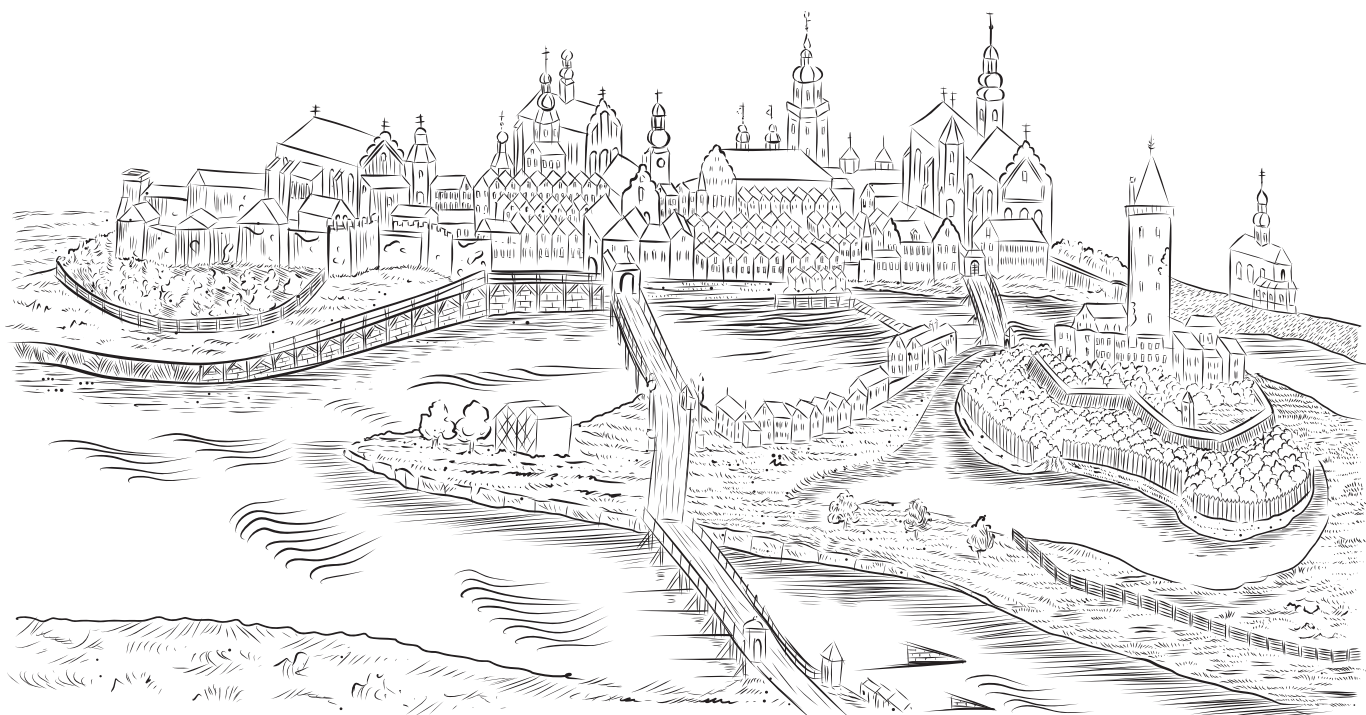
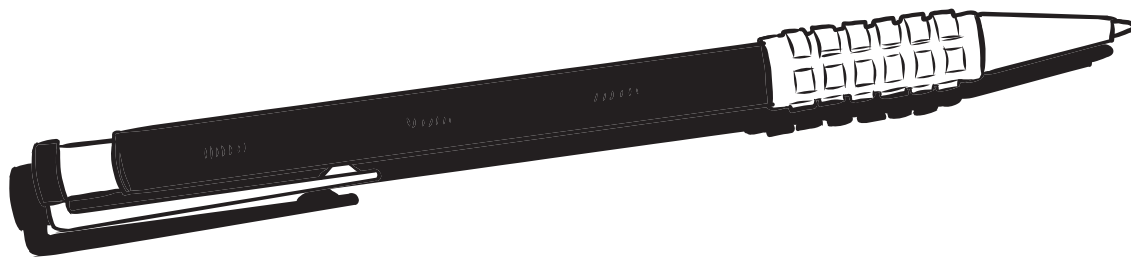
Spacerując po Opolu, możesz natrafić na wiele śladów dawnych piastowskich czasów. Mogą to być fragmenty murów obronnych, a nawet tajemnicze podziemia! Każde z tych miejsc kryje w sobie jakąś historię i opowiada o średniowiecznych mieszkańcach miasta.

Zachęcamy Was nie tylko do kolorowania, ale i do zgłębiania informacji na temat Opolu w średniowieczu. Odwiedźcie lokalne muzea, przeczytajcie książki historyczne lub poszukajcie informacji w Internecie. Możecie też porozmawiać z rodzicami lub nauczycielami o historii naszego miasta lub przyjść na warsztaty do Instytutu Śląskiego. Odkrywajmy wspólnie tajemnice przeszłości!

Jeśli masz pytania lub chciałbyś się podzielić swoimi uwagami, napisz do nas na adres **sekretariat@instytutslaski.pl** albo odwiedź naszą stronę internetową.

Miłego kolorowania i do zobaczenia w piastowskim Opolu!

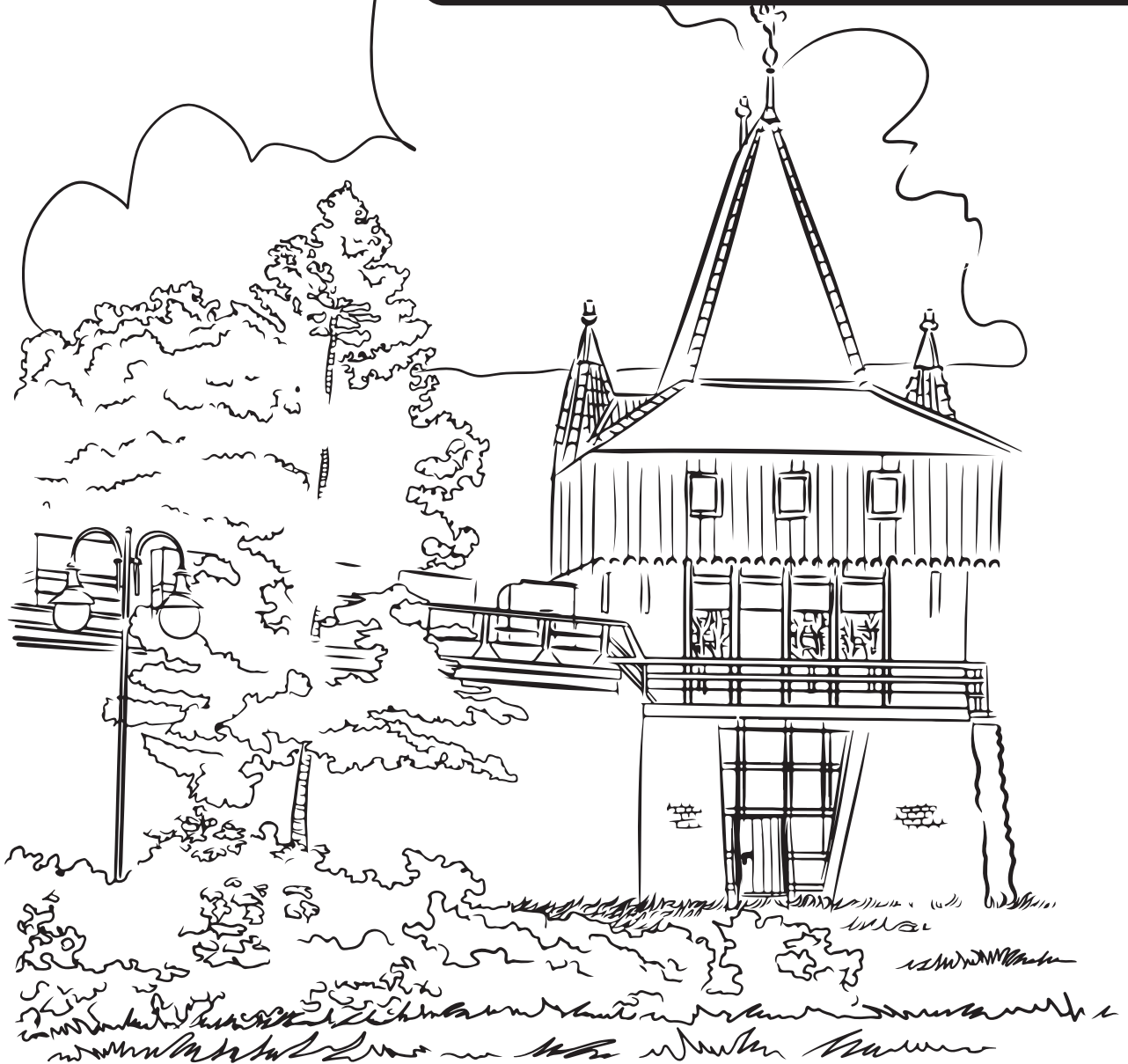
Mury Obronne



Dawno temu Opole otoczone było potężnymi murami obronnymi zbudowanymi z kamieni i cegieł. Ich głównym zadaniem była ochrona miasta przed najeźdźcami. Na murach znajdowały się wieże strażnicze, z których wartownicy obserwowali okolicę, oraz cztery bramy z każdej strony miasta, przez które mieszkańcy i kupcy wchodzili i wychodzili z miasta. W nocy i podczas ataków bramy zamykano, aby nikt nieproszony nie mógł wejść do środka. Dziś większość murów już nie istnieje, ale można nadal zobaczyć ich fragmenty i wyobrazić sobie dawne Opole.



Baszta przy katedrze



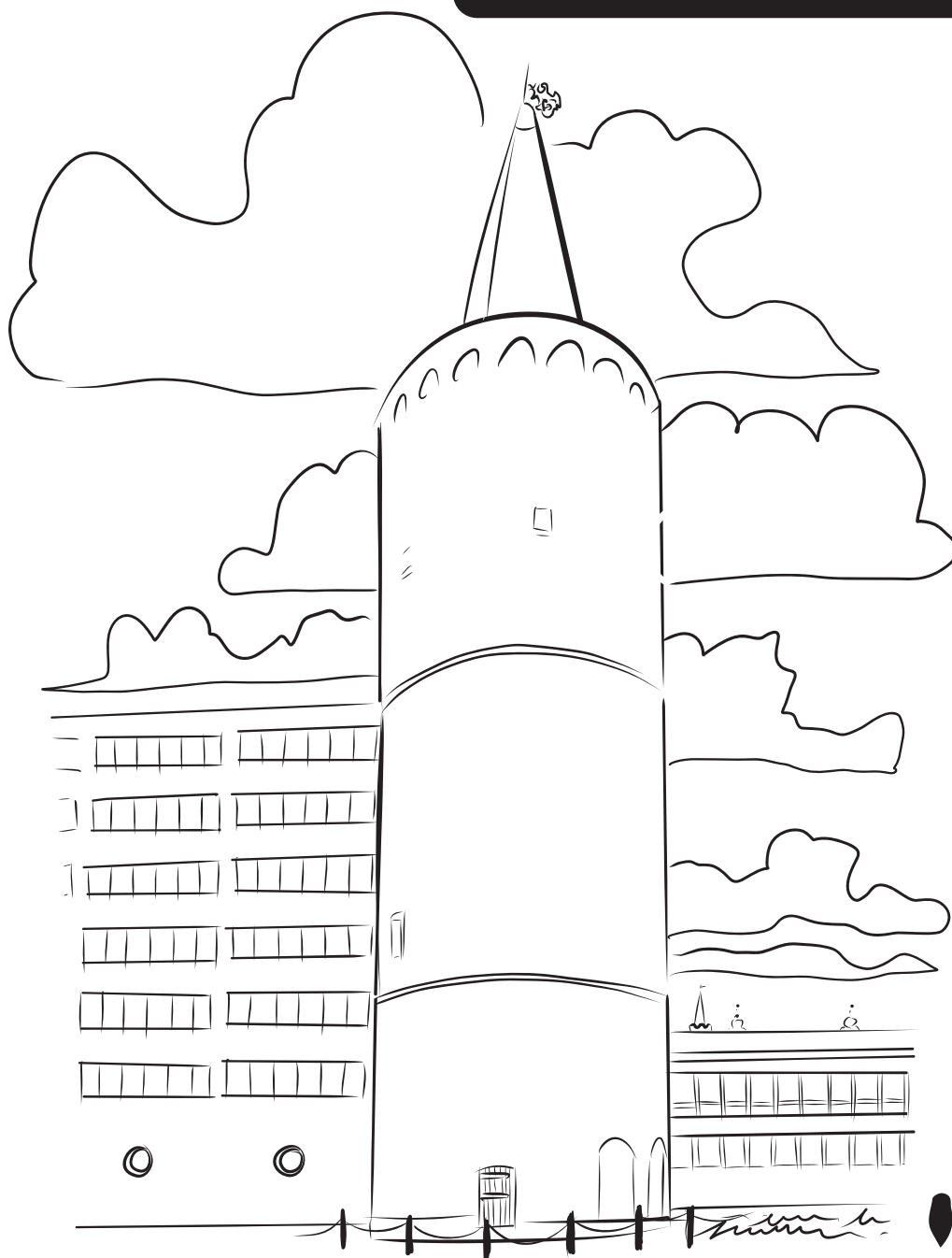
W murach Opola znajdowały się baszty pełniące kluczową rolę w obronie miasta – było ich aż trzynaście! Jedną z najbardziej znanych jest Baszta Wilcza, stojąca w ogrodzie klasztoru Sióstr Szkolnych de Notre Dame, oraz Baszta Artyleryjska przy katedrze. Choć większość baszt nie przetrwała, te, które pozostały, przypominają o dawnych czasach. Będąc w Opolu, odkryjcie te historyczne miejsca!





Na Ostrówku, czyli niewielkiej wyspie pomiędzy dwoma zakolami Odry, przeprowadzono po wojnie interesujące badania archeologiczne. Kiedyś stał tam drewniany gród – dziś znajduje się opolski amfiteatr oraz Wieża Piastowska. Podczas prac wykopaliskowych archeolodzy odkryli fragmenty naczyń, narzędzia, zabawki, ubrania i ozdoby – skarby świadczące o długiej historii tego miejsca. Czy potraficie sobie wyobrazić, jak wyglądał średniowieczny gród na Ostrówku? Jeśli nie, to zobaczcie jego wizualizację przy Stawie Zamkowym.





Potężna Wieża Piastowska była częścią Zamku Piastowskiego, który już nie istnieje. Pełniła ona funkcję strażnicy, broniąc Opola przed najeźdźcami. Wejście do wieży znajdowało się dziewięć metrów nad ziemią i wiodło przez drewniany ganek. Wewnątrz były kuchnia, lochy, izby i sale. W 1928 roku zamek zburzono, ale wieżę zachowano, wkomponowując ją w nowsze zabudowania.



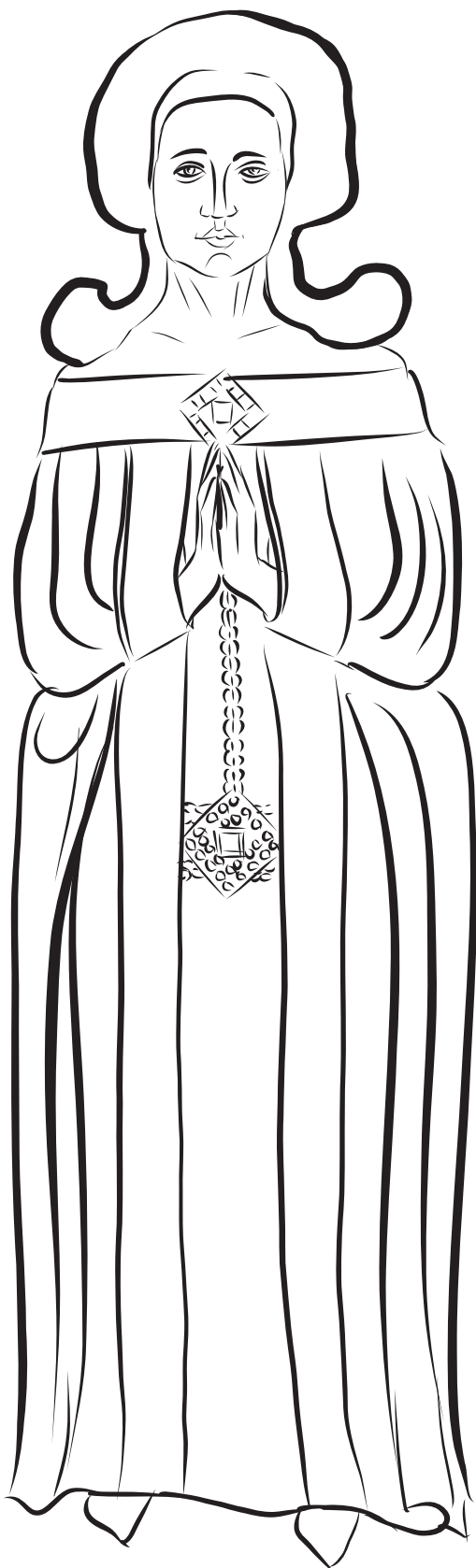
Kościół i klasztor ojców Franciszkanów



W sercu Opola stoi kościół i klasztor ojców Franciszkanów, świadek długiej historii miasta. Jego ceglane mury i podziemia kryją wiele tajemnic. Kościół przetrwał wojny i pożary, a jego kaplice i gotycki fresk z 1320 roku są niezwykle cenne. Podczas potopu szwedzkiego w klasztorze przebywał król Jan Kazimierz, który podpisał tu ważny dokument wzywający Polaków do obrony przed Szwedami.



Kaplica św. Anny



W kaplicy św. Anny znajdują się nagrobki piastowskich książąt Bolesława I, II i III oraz księżnej Anny, żony Bolesława III. Postacie książąt ukazane są w zbrojach, a księżnej Anny – w eleganckiej sukni. Ich stroje odzwierciedlają modę z tamtych czasów. Przyjrzyj się detalom ich ubioru. Zobacz też zwierzęta wyrzeźbione przy nagrobkach książęcych, w tym bardzo dziwnego psa. Czy widzisz, jaki ma tułów, pysk i łapy?



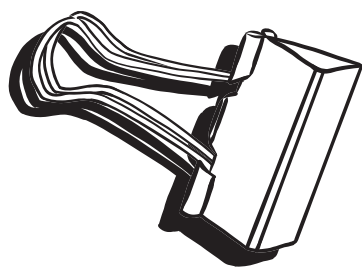
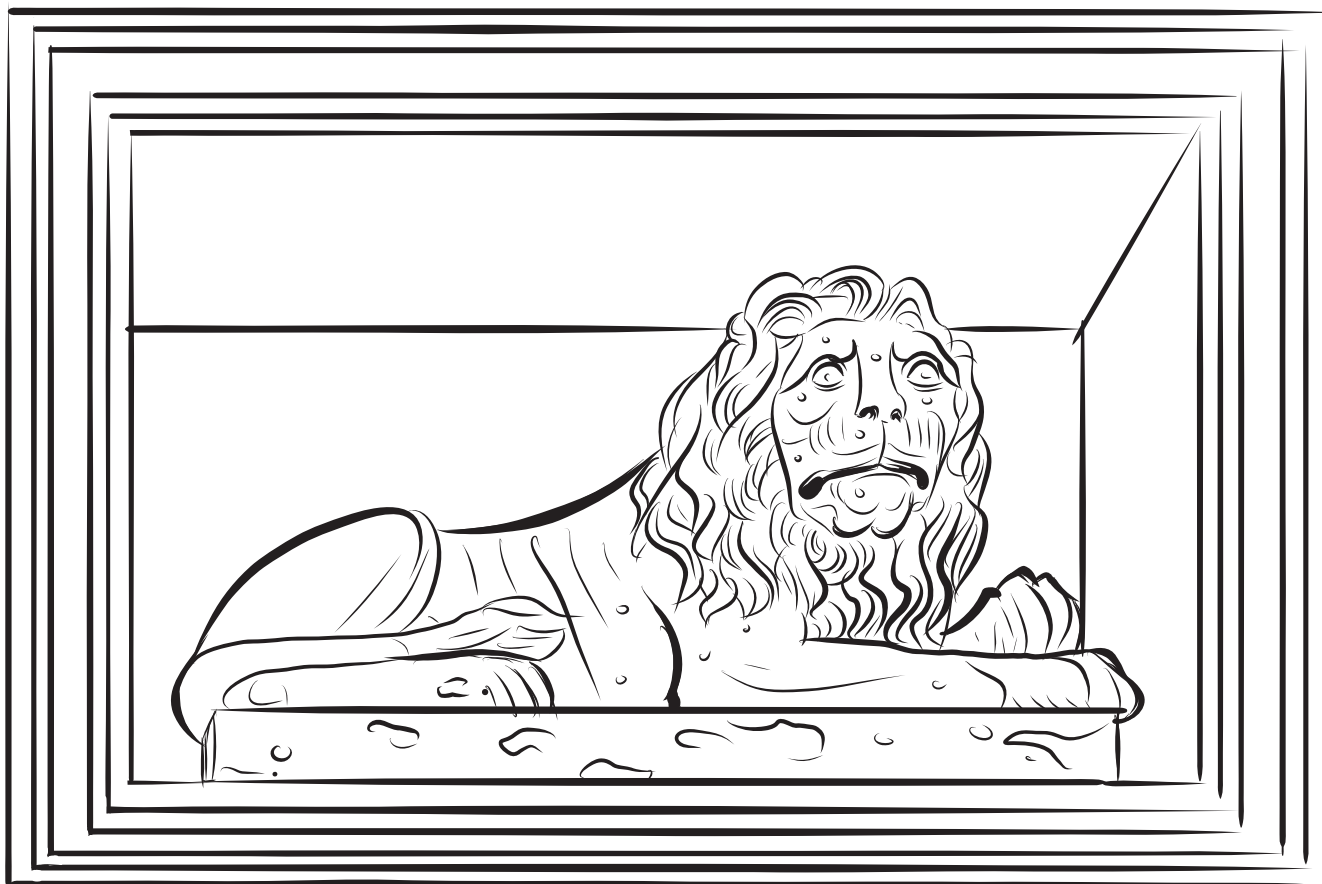
Kamienica „Pod Lwem”

INSTYTUT SŁĄSKI



Czy wiesz, gdzie w Opolu jest kamienica „Pod Lwem”? To bardzo stary książęcy budynek, który znajduje się na Rynku i to właśnie od niego zaczyna się numeracja tamtejszych kamienic. Przez długi czas działała tutaj Apteka „Pod Lwem”, gdzie można było kupić zarówno gotowe medykamenty, jak i lekarstwa na zamówienie. Znalazłeś już posąg lwa wmurowany w budynek?

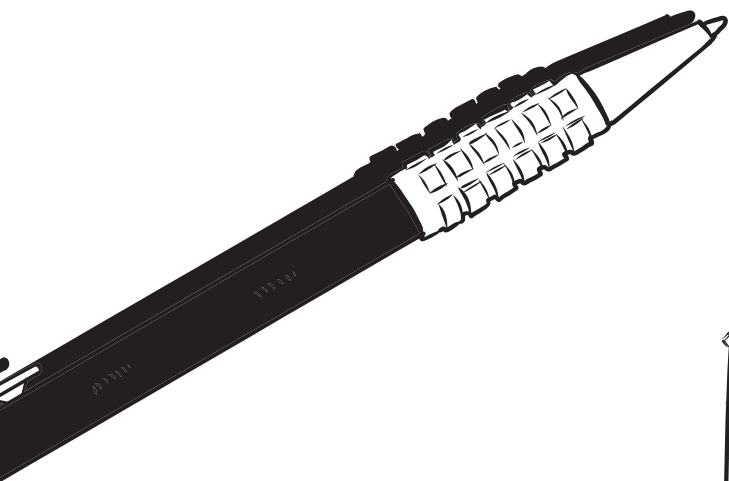


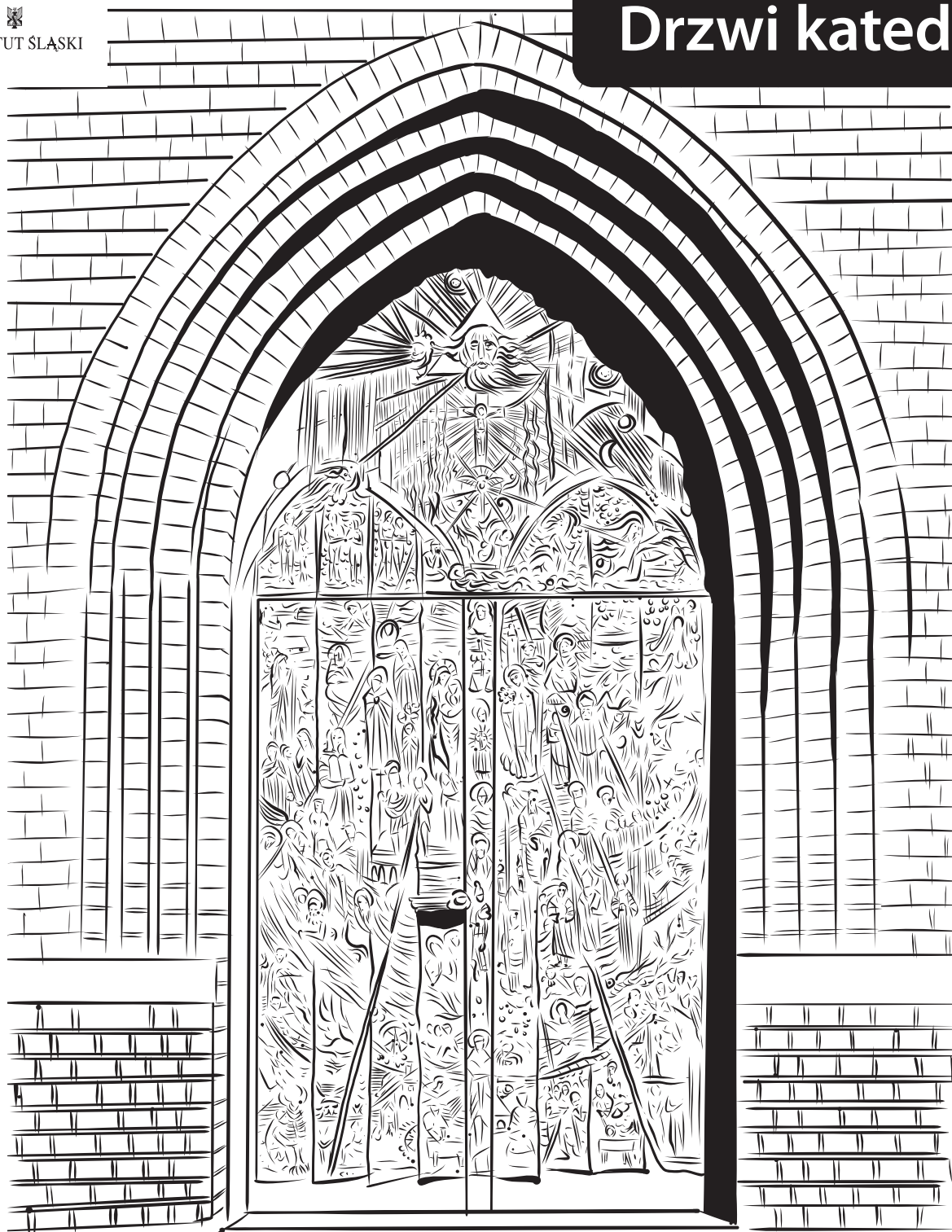


Lew w średniowieczu był symbolem odwagi, siły i męstwa. W Opolu można go zobaczyć m.in. na kamienicy „Pod Lwem” a także znaleźć przy herbach i ornamentach w kościele ojców Franciszkanów. Spacerując po Opolu, poszukaj tych królewskich zwierząt – są one ukrytymi strażnikami historii miasta. Ciekawe, gdzie jeszcze uda ci się znaleźć ten symbol odwagi.

Opolska Katedra

Opolska katedra to bardzo stary kościół w samym centrum miasta. Jej wieże są bardzo wysokie – mają aż 73 metry! W katedrze spoczywają ważne dla Opola osoby, w tym Jan Dobry – ostatni Piast opolski. Niedawno archeolodzy odkryli tam wiele artefaktów, które pomogą lepiej poznać historię miasta. W środku katedry można zobaczyć kolorowe witraże oraz piękne ołtarze.





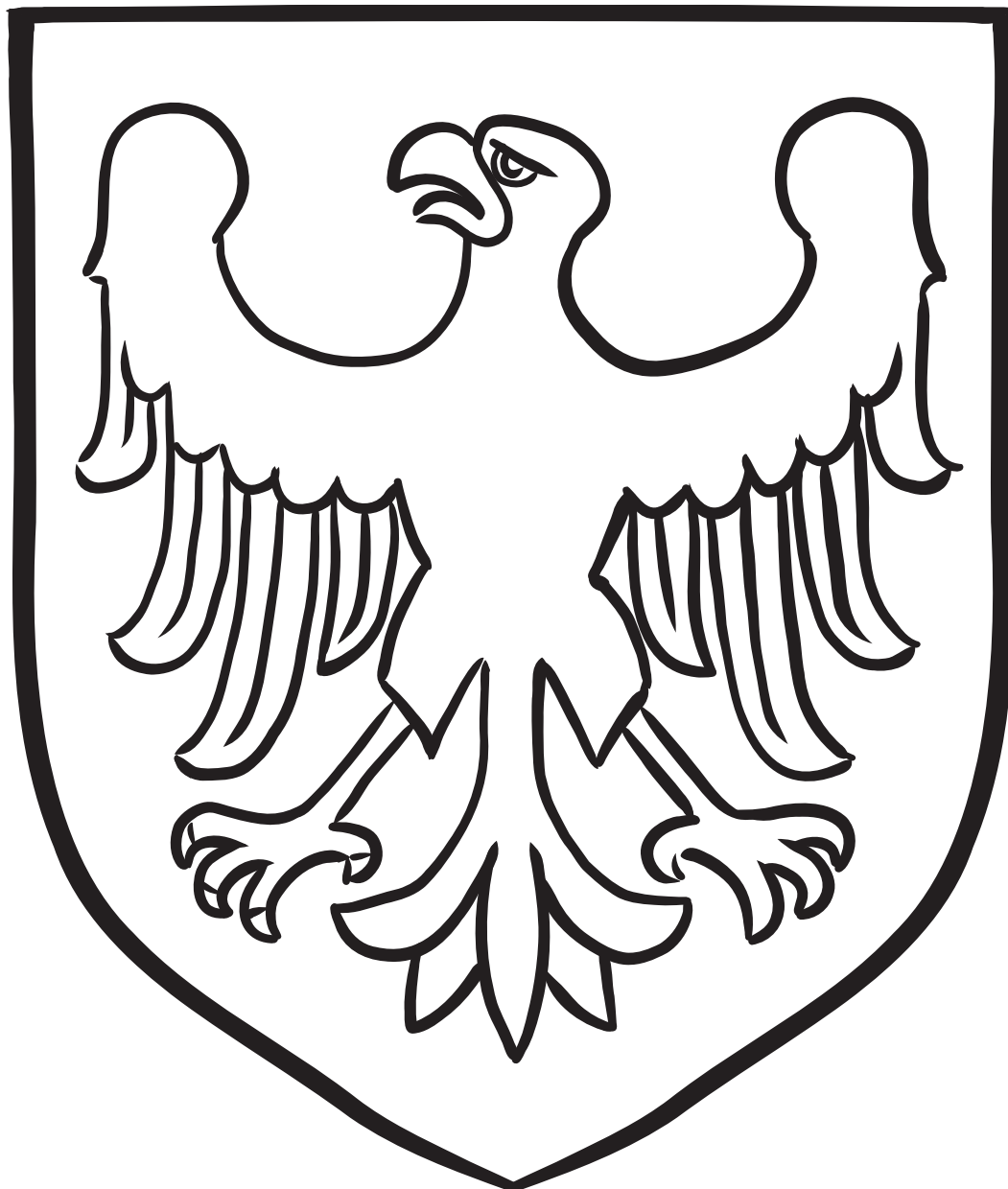
Zwróć uwagę na ogromne spiżowe drzwi katedry. Na ich skrzydłach widać wiele postaci, jak Noego z arką i Mojżesza z Dziesięcioma Przykazaniami, a także świętych: Jacka Odrowąża i Wojciecha, który dawno temu głosił kazania w Opolu. Jest też Jan Dobry z herbem Opolia na tarczy. Wrota wykonano w 1997 roku dla uczczenia tysięcznej rocznicy śmierci św. Wojciecha oraz jubileuszu 700-lecia parafii.

Władysław II Opolczyk

Dawno temu w Opolu mieszkał książę Władysław II Opolczyk. Był bardzo ambitnym władcą, wiele podróżował. W XIV wieku założył klasztor ojców Paulinów w Częstochowie na wzgórzu, które nazywane jest Jasną Górą. Chciał, żeby klasztor stał się ważnym miejscem religijnym. W niedługim czasie z Bełza na Rusi sprowadził tam cudowny obraz Matki Boskiej z Dzieciątkiem, który już wtedy był bardzo znany. Dzięki temu, klasztor jasnogórski stał się wyjątkowym miejscem dla wielu ludzi.



Herb Władysława II Opolczyka



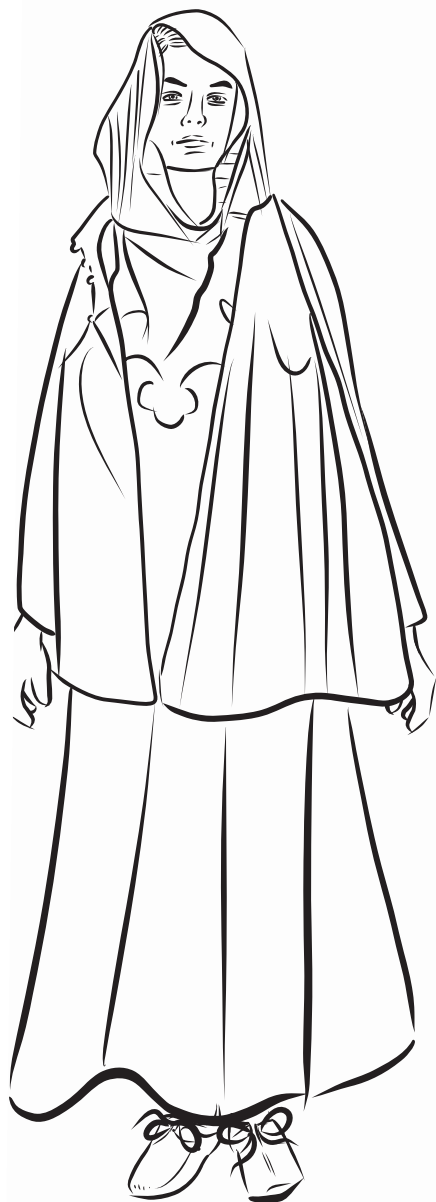
W średniowieczu herby były symbolami rodzin. Opolscy Piastowie mieli herb ze złotym orłem na niebieskim tle, symbolizujący bogactwo i szlachetność. Herby były używane na tarczach, sztandarach i pieczęciach, ukazując historię i znaczenie rodziny. Pomagały rozpoznawać sojuszników i wrogów na polu bitwy.

Zamek Górny



Czy wiesz, że w Opolu znajduje się Zamek Górny? Wybudował go książę Władysław II Opolczyk. Zamek spłonął w XVII wieku – pozostały po nim tylko fragmenty starych murów wraz z wieżą zamkową i portalem bramy wjazdowej.

W Zamku Górnym w Opolu czeka na Was niezwykła izba z tronem książęcym. Znajdziecie tam repliki średniowiecznych strojów, w które możecie się przebrać. Są tam również zbroje rycerskie, tarcze i drewniane miecze. Zamieńcie się w rycerzy, księżniczki, królów i królowe i przenieście się w czasy średniowiecza. To będzie super zabawa!



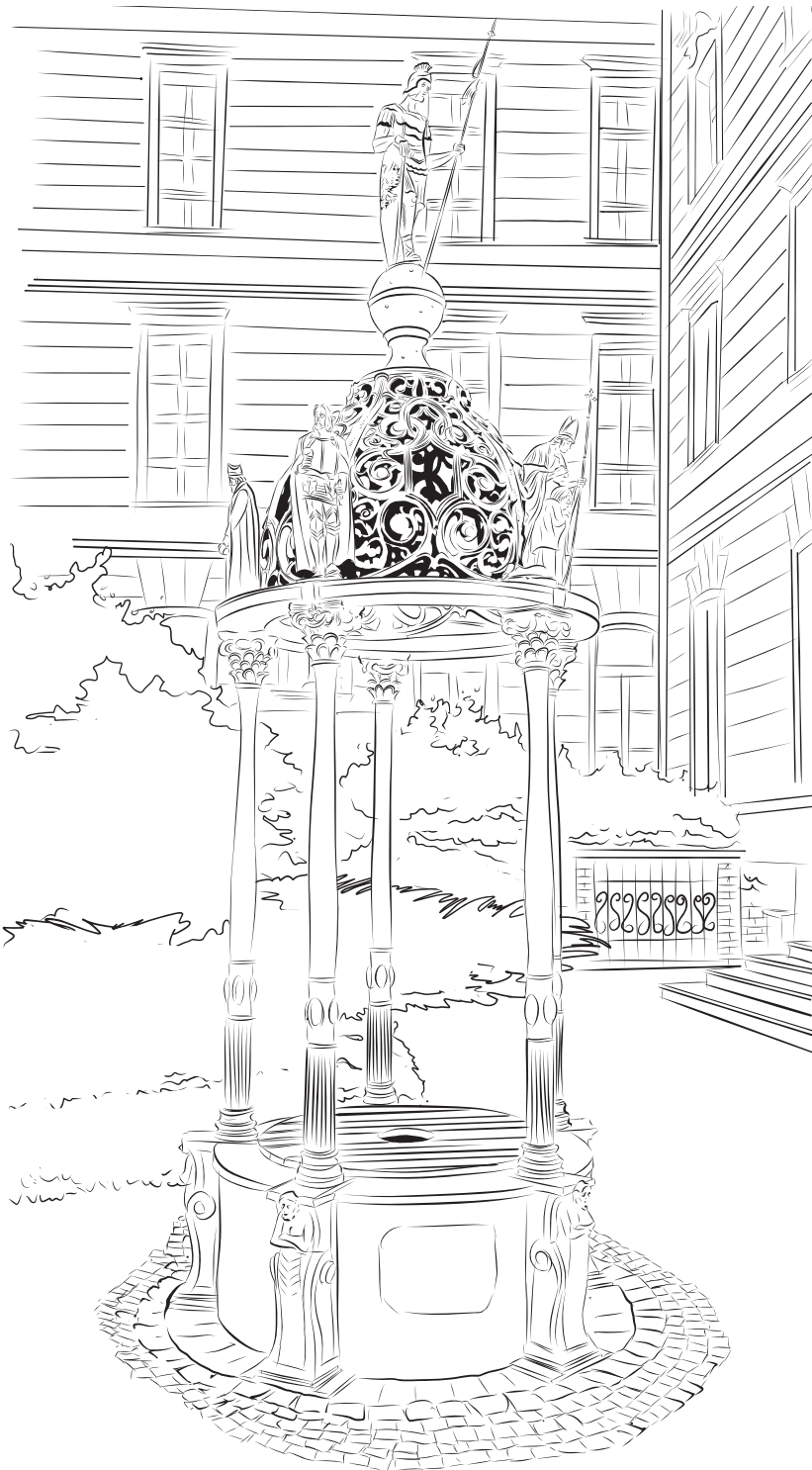
Kościół na Górcie



W Opolu jest wyjątkowy kościół nazywany „kościółem na Górcie”. To kościół pod wezwaniem Matki Boskiej Bolesnej i św. Wojciecha, który znajduje się na wzgórzu. Według legendy, św. Wojciech głosił tu kazanie tak żarliwie, że zostawił w kamieniu odciski swych stóp. Na pamiątkę tego wydarzenia wybudowano kaplicę, a później kościół, który możemy dziś podziwiać. Przy kościele postawiono również replikę kamienia z odciskiem stóp św. Wojciecha.



Studnia św. Wojciecha



Legenda głosi, że podczas udzielania chrztu w Opolu św. Wojciechowi zabrakło wody. Uderzył pastorałem w ziemię i wytrysnęło cudowne źródło, które mieszkańcy uznali za lecznicze. Woda miała poprawiać zdrowie skóry, gardła, głosu i dodawać urody. Na tym miejscu zbudowano studnię, która dziś znajduje się przy parafii Matki Boskiej Bolesnej i św. Wojciecha. Kopułę studni zdobią postacie historyczne, w tym książęta piastowscy (Bolesław I, Władysław II Opolczyk, Kazimierz I Opolski, biskup Jan Kropidło) i św. Wojciech. Na szczycie stoi rzymski strażnik.



Pomnik Kazimierza I Opolskiego

INSTYTUT ŚLĄSKI



Kazimierz I Opolski, panujący w XIII wieku, był wybitnym księciem piastowskim na Śląsku. Znany był z mądrości politycznej i odwagi, budował zamki i rozwijał miasta. To właśnie on lokował, czyli założył miasto Opole. Jego rządy przyczyniły się do wzrostu kultury i gospodarki regionu.

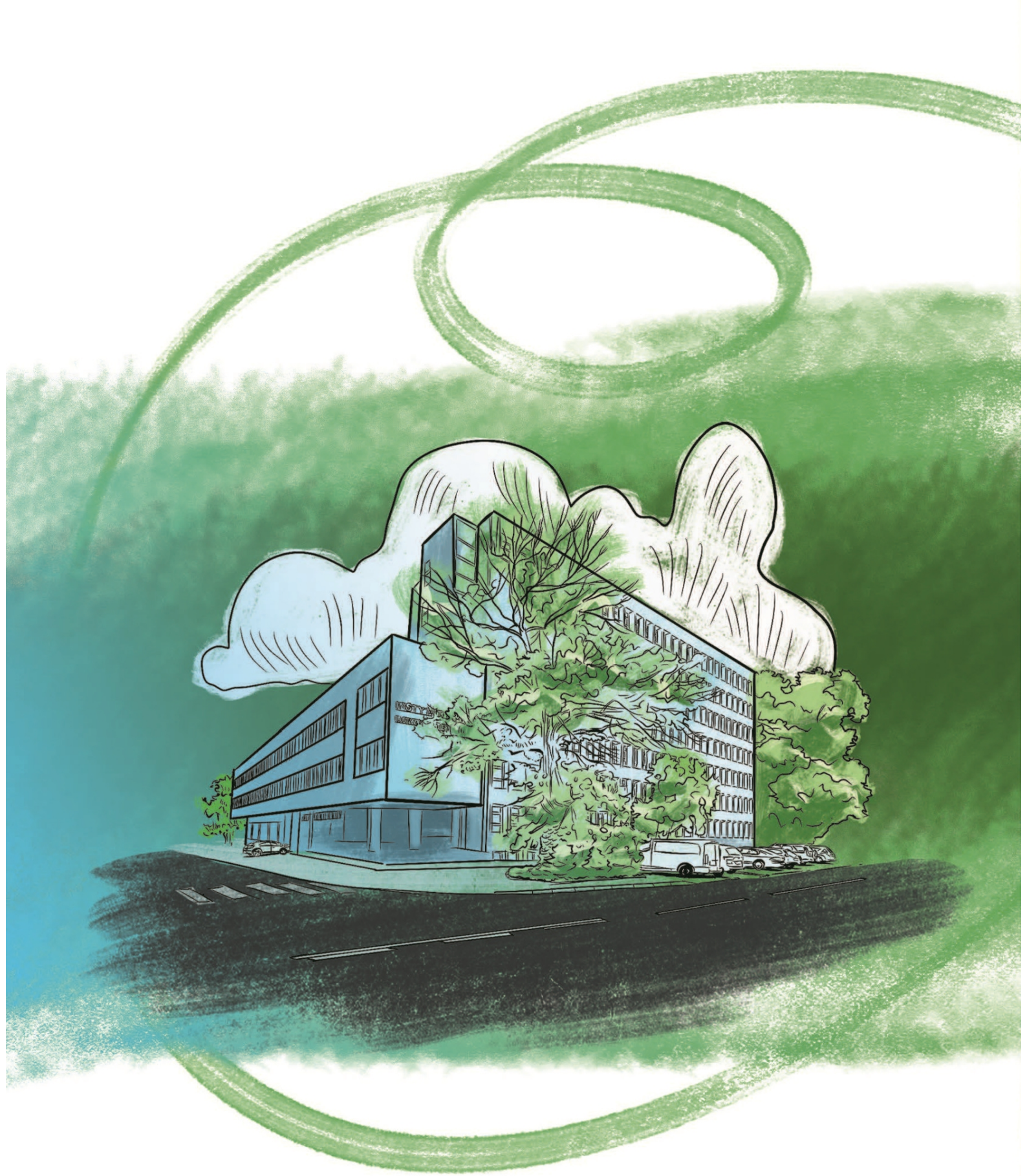


Pieczęcie w średniowieczu miały kluczowe znaczenie jako znaki rozpoznawcze i służyły do zabezpieczenia dokumentów. Używane przez władców, kościoły i osoby prywatne do potwierdzenia dokumentów, symbolizowały władzę i godność. Wykonywane z metalu lub drewna, przedstawiały postacie, herby lub symbole danej instytucji. Przykładem jest pieczęć konna Kazimierza I Opolskiego z 1226 roku, ukazująca rycerza na koniu w stroju krzyżowca z tarczą herbową książąt piastowskich.

Herb Opola

Na szczycie Mostu Groszowego, zbudowanego na przełomie XIX i XX wieku, umieszczony jest herb Opola o średniowiecznym rodowodzie. Na błękitnej tarczy po lewej stronie znajduje się połowa złotego orła, a po prawej - połowa Krzyża Świętego – symbolu opolskiej katedry. Nad tarczą widoczny jest złoty mur z pięcioma blankami. Będąc w Opolu, rozejrzyj się dookoła. Ciekawe, gdzie jeszcze będziesz mógł dostrzec herb tego pięknego miasta.





Ministerstwo Kultury
i Dziedzictwa Narodowego
